



Monteringsanvisning för Litex Tätskiktsskiva på vägg + Litex Membranduk på golv



Den smartaste vägen till ett nytt badrum



LITEX TÄTSKIKTSSKIVA är våtrumsskiva och tätskikt i ett. Skivan kan monteras på reglar eller på fasta ytor som till exempel plywood eller betong. Efter montering är väggen klar för plattsättning, utan torktid!



2023/09

VÅTRUM INDELAS I VÅTZONER

FIGUR 4. VÅTZONER

- VÅTZON 1
- VÅTZON 2
- PLATS FÖR BAD ELLER DUSCH



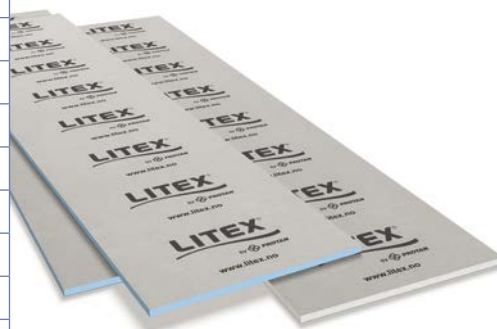
Våtrummet indelas i våtzoner, med varierande krav baserat på förväntad vattenbelastning, se figur 4. Plats för bad eller dusch = golv i dusch eller under badkar samt väggar upp till 2,0 m över färdigt golv bakom badkar eller duschplats. När badkar eller duschplats på någon sida omges av skärmvägg ända upp till tak, som ska plattsättas, ingår gavel i våtzone 1 och baksida skärmvägg i våtzone 2.

- **Våtzone 1** = Väggar från golv till tak vid plats för bad eller dusch och väggytor minst en meter utanför dessa samt våtrumets hela golvyta. I ett en meters område utanför plats för bad eller dusch ingår mot-stående väggyta, inkl. gavel, i våtzone 1. Om del av yttervägg ingår i våtzone 1 ska hela väggen behandlas som tillhörande våtzone 1. Anledningen till detta är att den största fuktmekaniska drivkraften finns i våtrumets yttervägg på grund av de stora skillnaderna mellan ute- och innetemperatur, främst under vinterhalvåret. Ta hänsyn till duschväggarnas mått samt badkarets storlek och placering vid bedömning av utbredningen av våtzone 1. Beställare och entreprenör bör kommunicera detta.
- **Våtzone 2** = Övriga väggytor.

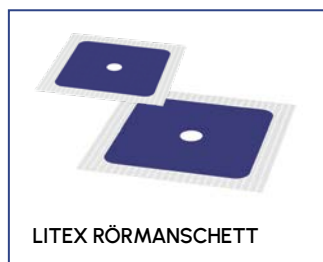
Litex rekommenderar Litex Tätskiktsskiva till vägg i våtzone 1 och 2

PRODUKTÖVERSIKT

Type	Produktnamn	Specifikation	
Skiva	Litex Tätskiktsskiva 13 mm	2440*600*13mm. Vikt 1,8kg/skiva	Ång- och vattentät byggskiva, ca 285 milj. s/m
Skiva	Litex Tätskiktsskiva 20 mm	2440*600*20mm. Vikt 2,4kg/skiva	Ång- och vattentät byggskiva, ca 285 milj. s/m
Skiva	Litex Tätskiktsskiva 30 mm	2440*600*30mm. Vikt 2,9kg/skiva	Ång- och vattentät byggskiva, ca 285 milj. s/m
Skiva	Litex Tätskiktsskiva 50 mm	2440*600*50mm. Vikt 3,8kg/skiva	Ång- och vattentät byggskiva, ca 285 milj. s/m
Skarvtejp	Litex Tätskiktsskiva tejp 10m	Bredd 10cm, längd 10 m	Skarvtape för Litex Membranduk
Monteringslim	Litex Monteringslim	MS Polymer lim för manschetter, 290ml	
Rörmanschett	Litex Rörmanschett Ø 8-18 mm	Manschett för rör upp till Ø 18 mm	
Rörmanschett	Litex Rörmanschett Ø 20-35 mm	Manschett för rör upp till Ø 35 mm	
Rörmanschett	Litex Rörmanschett Ø 28-45 mm	Manschett för rör upp till Ø 45 mm	
Rörmanschett	Litex Rörmanschett Ø 40-56 mm	Manschett för rör upp till Ø 56 mm	
Rörmanschett	Litex Rörmanschett Ø 65-110 mm	Manschett för rör upp till Ø 110 mm	
Skruv/bricka	Litex Skruv/bricka 32 mm	Monteringssett, kartong à 300 stk	
Skruv/bricka	Litex Skruv/bricka 42 mm	Monteringssett, kartong à 300 stk	
Monteringsskruv	Litex Monteringsskruv 32 mm	Skruv 32mm. 100stk/förpackning	
Monteringsskruv	Litex Monteringsskruv 42 mm	Skruv 42mm. 100stk/förpackning	
Monteringsskruv	Litex Monteringsskruv 52 mm	Skruv 52mm. 100stk/förpackning	
Monteringsbricka	Litex Monteringsbricka	Bricka ø32mm 100stk/förpackning	
Roller	Litex Räfflad roller	Roller till Litex skarvtejp	
Fästmassa	Weber Rex Fix	Fästmassa för keramik - ingår i systemet	



TILLBEHÖR LITEX TÄTSKIKTSSKIVA



UNDERLAG/FÖRBEREDELSE

• Temperatur:

Materialet ska innan påbörjat arbete lagras till samma temperatur som miljön det ska installeras i. Tätskiktsarbeten bör utföras mellan +10 och +30°C. Innan arbetet med montering av tätskikt påbörjas, kontrollera att förarbeten och underlag är rätt utförda och att de uppfyller kraven enligt BBV 21:1.

• Förberedelser:

Rör genomföringar och elinstallationer kan begränsas av skivans tjocklek. Säkerställ därför kompatibiliteten med dessa system om de ska installeras i skivor av tjocklekarna 30 och 50 mm. Vid användning på regelverkskonstruktion är det viktigt att i tidigt skede planera för infästningar. Infästningar genom tätskikt för såväl krokar och hyllor som blandare och tvättställ ska säkras i bakomliggande kortling. Detta gäller i de fall där infästningar inte kan limmas fast mot keramiken. Det finns ett särskilt regelverk för VVS-produkter och väggnära brunnar och det kan rekvideras från Bygggeramikrådetseller Säker Vattens hemsidor.

• Vägghkonstruktioner:

Litex Tätskiktsskiva kan monteras på regelverk, skivkonstruktioner eller massiva konstruktioner. Underlag av massiva konstruktioner kan vara formgjuten betong, puts eller spackel. Montage av skivmaterial skall ske enligt leverantörens anvisningar för att garantera att tillräcklig böjstyvhet uppnås. Minsta regeldimension är 45*70mm.

• Regelverk:

Underlag av regelverk kan utgöras av såväl stål som trä. Regelverket ska vara monterat med toleranser enligt aktuell tabell i AMA Hus 18, tabell 43.CB/37, gängse normer, leverantörs eller konstruktörs anvisningar. Litex Våtrumsskiva med tjocklek 13 mm ska monteras på regelverk med c-avstånd på max 300 mm. Litex Våtrumsskiva med tjocklek 20 mm eller mer kan monteras på regelverk med c-avstånd upp till 600 mm. Kortling vid halva skivlängden ska alltid utföras när c-måttet överskrider 300 mm.

• Skivkonstruktioner:

Skivkonstruktioner som underlag ska vara installerade efter tillverkarens anvisningar och uppfylla ytjämnhet på vägg med undantag för fasade skarvar enligt AMA Hus 18, tabell 43.CB/37 om inte annat föreskrivits.

• Betong eller putsade/spacklade/obehandlade murverk:

Säkerställ att underlaget är rengjort från formolja, lösa partiklar, fett, spackelrester, limrester, färgspill och annat som kan inverka negativt på vidhäftningen. Lättbetong bör alltid putsas eller spacklas med lämpligt bruk innan limning av Litex Våtrumsskiva.

• Försegling mot rör och genomföringar:

Högst 2 mm hålrum mellan Litex Tätskiktsskiva och rör. Om större hål förekommer ska dessa ilagas med mjukfog, dock ej med silikon.

• Gällande krav:

Samtliga branschkrav på underlag, material och deras egenskaper framgår av Bygggeramikrådets Branschregler för våtrum, BBV 21:1. Branschregler kan laddas ned från www.bkr.se eller beställas i tryckt format från Bygggeramikrå- det.

• Åtgång i systemet:

Nedanstående åtgång specificeras enbart för montering av Litex Våtrumsskiva och tätning av skarvar, inte för tätskiktsmontering på golv. För tätskiktsmontering på golv se specifikation i anvisningen för Litex Membranduk på golv.

	Matlängd	Tolerans
Buktighet	0,25 m 2 m	± 2 mm ± 5 mm
Lutning	L (mätlängd) mm	L / 600 lägst ± 5 mm högst ± 20 mm

Tabell 1: AMA Hus 18 (tabell 43.CB/37)

Produkter	Åtgång
Litex Tätskiktsskiva 13, 20, 30, 50mm	1 skiva = 2440*600mm= 1,46m ²
Litex Tätskiktsskiva tejp	1,7lm pr. m ²
Litex Monteringslim	1 tub pr 8 manschetter

Underlag	Infästning	Åtgång
Byggskivor av trä	Litex Monteringskruv m/bricka	Ca 10 st/m ²
	Skruvlängd = [tjocklek på Litex Våtrumsskiva] + [Tjocklek på byggskiva] + ca 5mm	
Regelverk av trä	Litex Monteringskruv m/bricka	Ca 10 st/m ²
	Skruvlängd = [tjocklek på Litex Våtrumsskiva] + ca 20mm	
Regelverk av stål	FZB Gipsskruv med spets för stål	Ca 10 st/m ²
	Skruvlängd = [tjocklek på Litex Våtrumsskiva] + 5-10 mm	
Betong och murverk	Litex Monteringsbricka	Ca 10 st/m ²
	Primer, t.ex Weberfloor 4716	ca 0,15 l/m ²
	Fästmassa, Weber Rex Fix	ca 2,4kg/m ²
	13 mm Litex Tätskiktsskiva: Hellimning med 8 mm fixkam	
	20 mm Litex Tätskiktsskiva eller tjockare: Punktlimning i tärningmönster 5 med 15-20 punkter per skiva	

• Rekommenderade verktyg

- Kniv
- Borrmaskin med dosborr för rörgenomföringar

• Vid skruvning av skiva:

- Skruvdragare

• Vid limning av skivor:

- Bruksvisp
- Brukslev
- Fixkam 8 mm (om skivor ska hellimmas mot underlag)

MONTERING LITEX TÄTSKIKTSSKIVA VÄGG

1. MONTERING LITEX TÄTSKIKTSSKIVA

Litex Tätskiktsskiva ska monteras med 5 mm avstånd mot tak och vinkelrät motstående vägg. Övriga skarvar utföres kant i kant.

Monteringen ska utföras så att ytjämnhet på vägg (inklusive skarvar, vinklar och hörn efter tätning) uppfylls enligt krav i AMA Hus 18 (tabell 43.CB/37), om inte annat föreskrivits.

(Se tabell, sidan 5)

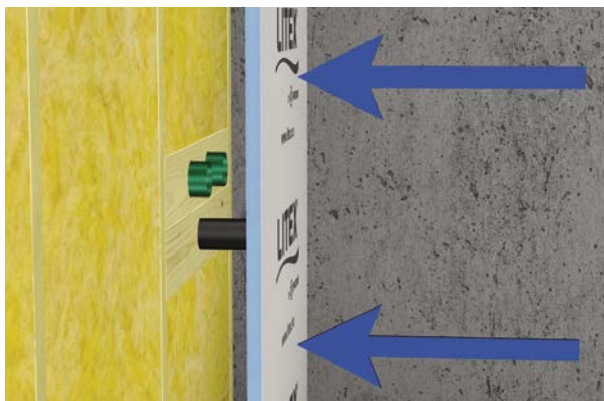


2. HÅLTAGNING

Placera Litex-skivan mot rören och tryck lätt på skivan över rörgenomföringarna så att markering för dessa erhålls på skivans baksida.

Hål för rörgenomföringar ska inte vara större än att max 2 mm avstånd mellan rör och skiva uppstår.

Större hål måste lagas i efterhand. Håltagningen görs lättast med bormaskin och dosborr i anpassad storlek eller med kniv.



3. MONTERING PÅ BYGGSKIVOR AV TRÄ ELLER REGELVERK AV TRÄ ELLER STÅL

Vid montering på fasta underlag som OSB eller Plywood kan alla tjocklekar användas.

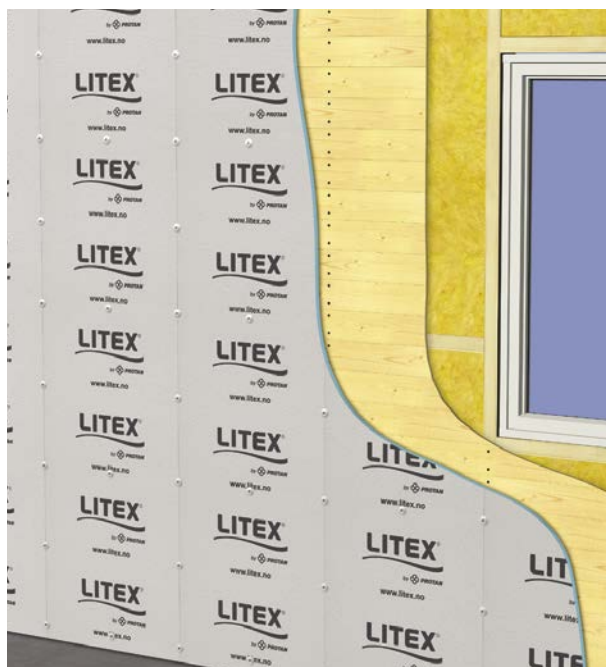
Litex Tätskiktsskiva monteras i skivans skarv med följande cc-avstånd mellan skruvar.

13mm=25cm

20mm=30cm

30mm=40cm

50mm=40cm



Vid regler med c/c 600mm används Litex Tätskiktsskiva med tjocklek 20mm eller tjockare.

Skivorna monteras med tillhörande skruvar enligt kapitlet "Åtgångar och produkter i systemet", enligt tabellerna på sidan 6.



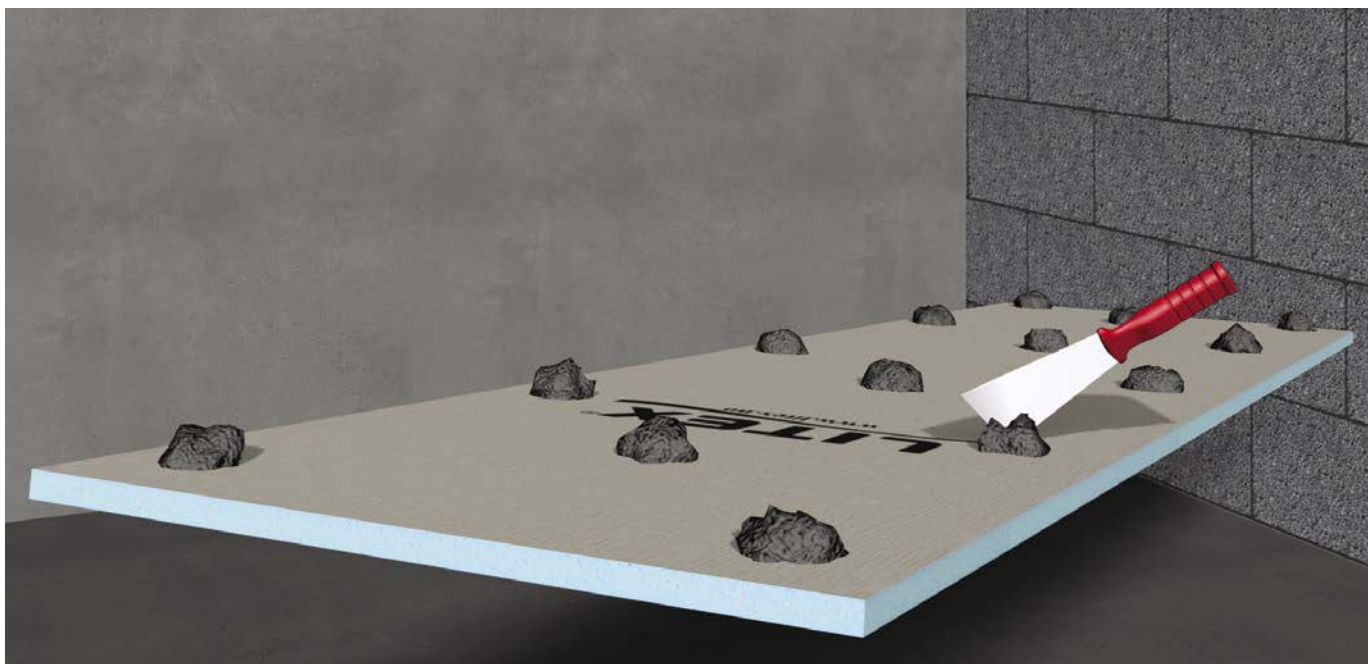
Skivorna fästs med Litex skruv/bricka i skarven mellan två skivor.



4. MONTERING PÅ BETONG, PUTSADE/SPACKLADE/OBEHANDLADE MURVERK

Mur/betongytan primas innan montering med Weberfloor 4716. Följ producentens anvisning. Litex Tätskiktsskiva monteras med Weber Rex Fix enligt kapitel "Åtgång", enligt tabell på sidan 6.

Fästmassan appliceras punktvis med storlek av minst en deciliter i tärningsmönster 5 med 15-20 punkter på baksidan av Litex Tätskiktsskiva. Vid bruk av fix ska Litex membranplattan 13 mm hellimmas, plattor från 20 mm kan punktlimmas.



MONTERING AV LITEX TÄTSKIKTSSKIVA LIGGANDE

Litex Tätskiktsskiva kan också monteras liggande där detta kan anses vara fördelaktigt.

Vid applicering på regelverk väljs skivtjocklek efter regelavstånd som vid stående applikation, se sidan 5. Litex Tätskiktsskiva skruvas vid liggande applikation mitt i skivan så att samma skruvavstånd som vid stående applicering erhålls. Därefter appliceras en obruten limsträng av Litex Monteringslim efter samtliga kanter på monterad skiva innan nästa skiva monteras kant i kant. Avslutningsvis görs skruvfästning längs skivornas lång och kortsida på varje regel.

OBS! Både horisontella och vertikala skarvar måste vid liggande applikation förseglas.



5. FÖRSEGLING AV SKARVAR PÅ LITEX TÄTSKIKTSSKIVA

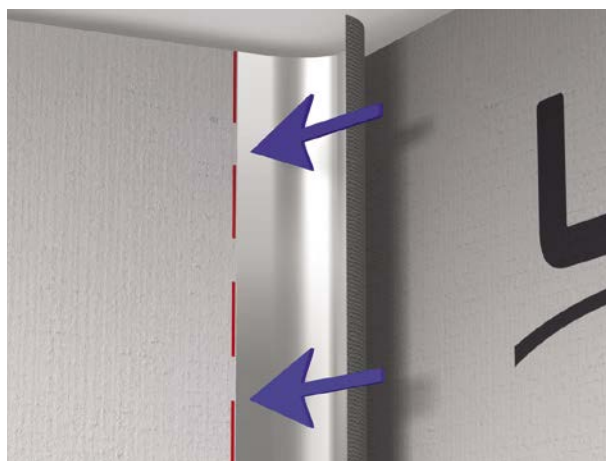
Täta skarvar, vinklarna och infästningspunkterna på vägg (ej golv-/väggvinkel) med Litex Tätskiktsskiva tejp.

Rolla sedan över bandet med Litex Räckflad roller. Rolla både horisontalt och vertikalt.



I invändigt hörn monteras Litex Tätskiktsskiva tejp enklast genom att markera en lodrät linje 5cm från hörnet.

Montera bandet längs linjen innan det stryks in i hörnet med handen eller ett plastverktyg.



6. FÖRSEGLING AV RÖRGENOMFÖRINGAR PÅ LITEX TÄTSKIKTSSKIVA

Applicera Litex Monteringslim runt röret.

Jämna ut limmet med en murslev så att Litex Rörmanschett kan få god kontakt med limmet. Montera rätt storlek av Litex Rörmanschett.

Tryck fast manschetten och arbeta in den i underlaget. Överskottslim dras in över manschetten.

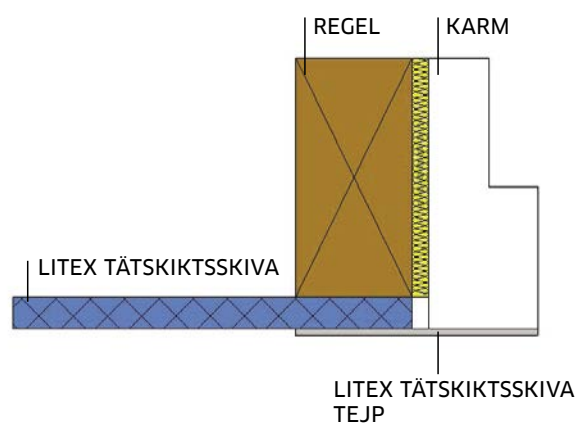


KARM

Om dörr eller fönster är placerad i våtzon 1 på någon av de väggar där dusch eller badkar är monterade, skall Litex Tätskiktsskiva tejp dras ut på karm.

Alternativt om karm inte är monterad, kan skarvbandet vikas runt väggens hörn för att på så sätt skydda dess kant.

Även andra lösningar kan förekomma.



PLATTSÄTTNING

Plattsättning kan utföras omedelbart efter försegling av skivskarvar och rör genomföringar.

Använd Weber Rex Fix fästmassa.

Använd anpassad fixkam beroende på val av plattstorlek. Plattan monteras genom att trycka och vrida den mot underlaget. Kontrollera regelbundet att plattorna har full täckning av fästmassa.



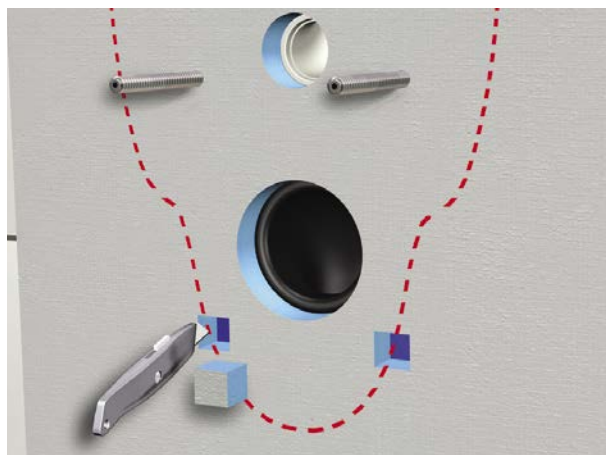
7. VÄGGHÄNGD TOALET

Installation av vägghängd toalett ska inte göras innan tätskiktets installation, plattsättning och fogning är avklarad i utrymmet. Detta för att tätskiktet ska skydda bakomliggande konstruktion mot vattenskador i händelse av läckage samt att plattor under eller bakom infästning av dessa inbyggnationer ger en tryckfördelning mot underlaget och skyddar tätskiktet.

Tätskiktets installationen och plattsättning på golv under inbyggnationen ska ha fall mot golvbrunn.

INBYGGNAD AV VÄGGHÄNGD TOALET

1. Fixtur installeras efter leverantörens anvisningar på färdig keramisk konstruktion.
2. Litex Tätskiktsskiva 20 mm limmas mot keramiken på sidorna och topp samt mot fixtur med Litex Monteringslim.
3. Toalettens placering markeras på framsidan av Litex Våtrumsskiva som monterats på fixturens front. Ett urtag på ca 2x2 cm görs där WC-stolen ligger an mot fixturen.



Urtagen fylls med fästmassa.



Skär till en dräneringsöppning som kan leda ut läckande vatten.

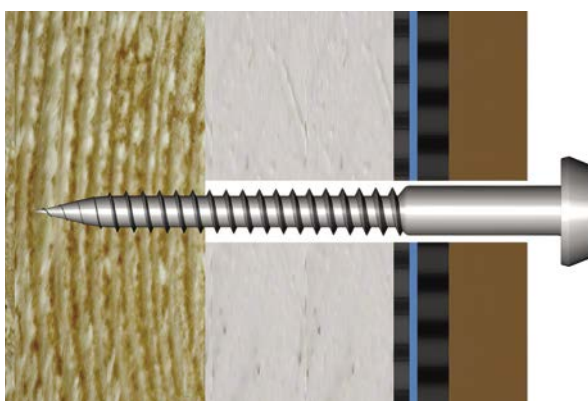
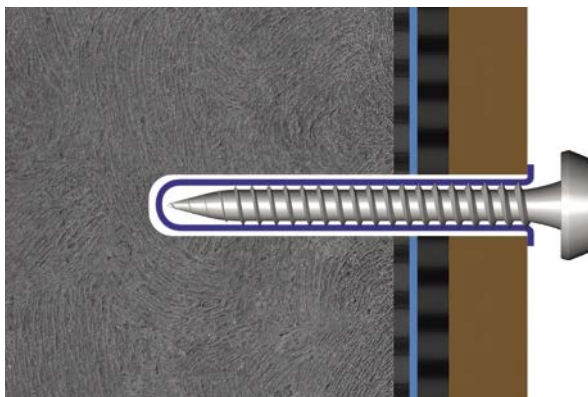


8. EFTERKOMMANDE MONTAGE

Borra utmäta infästningar med ett kakel eller klinkerborr i rätt dimension

Fyll borrhålet med Litex Monteringslim innan pluggen monteras.

Fyll därefter pluggen med Litex monteringslim innan skruven skruvas in.



MONTERING LITEX MEMBRANDUK PÅ GOLV

Litex Membranduk kan monteras på gips, våtumsskivor, betong eller annat fast underlag och användas både på vägg och golv. Duken är unik med en patenterad skarvlösning som förhindrar kapillärvandring och effektiviserar montering. Läs hela monteringsanvisningen innan du börjar.

REKOMENDERADE VERKTYG: Blandarmaskin för att blanda lim, limpistol, spackel bredd ca. 40 mm, tandspackel 4 x 4 eller 3 x 3, murslev, pensel, bredspackel ca. 40 cm, mattniv, räfflad roller, torkpapper.

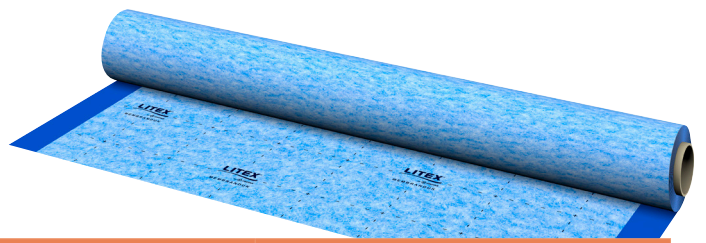
FÖRBEREDELSE: Kapa till färdiga längder av Litex Membranduk till hela rummet. Kapa till färdiga längder av Litex skarvband till övergången mellan golv och vägg. Längden av skarvbandet till golv/väggvinkel skall vara ca. 5 cm kortare än längden av väggen då den skall överlappa inner/ytterhörn med 2,5 cm.

BLANDA 2-KOMPONENT LIM

Blanda 2 komponent lim genom att först tillsätta vätska och därefter pulver. Blanda detta ordentligt med en blandarmaskin. Låt limmet vila i 1-2 minuter innan du blandar det igen.



Produkter	Åtgång	Torktid (v/ 20°C och 50% RF)
Litex Membranduk, 10m och 30m rulle	1 lm = 1 kvm	Bredd 1m, längd 10 m
Litex 2-komponent lim 4,25kg- 8,1kg- 13,5kg	1,2kg/kvm på vägg, 1,5kg/kvm på golv, 0,2kg/lm i golv/väggvinkel	Plattsättning kan påbörjas efter 2 timmar
Litex Monteringslim	1 patron räcker till 6 rörmanschetter, brunnsmanschett och 4stk inner/ytterhörn	20 min.



LITEX MEMBRANDUK OCH TILLBEHÖR

Produkttyp	Produktnamn	Specifikation	
Folie	Litex Membranduk 1x10m	Bredd 1m, längd 10 m	Ång- och vattentät, ca 1,7 miljoner s/m
Folie	Litex Membranduk 1x30m	Bredd 1m, längd 30 m	Ång- och vattentät, ca 1,7 miljoner s/m
Folielim	Litex 2K lim 2,5+1,75kg	Hink à 4,25kg	2 komponent lim för Litex Membranduk
Folielim	Litex 2K lim 5,1+3kg	Hink à 8,1kg	2 komponent lim för Litex Membranduk
Skarvtape	Litex Membranduktape 10m	Bredd 10cm, längd 10m	Skarvtape för Litex Membranduk
Monteringslim	Litex Monteringslim	MS Polymer lim för manchetter, 290ml	
Rörmanschett	Litex Rörmanschett Ø 8-18 mm	Manschett för rör upp till ø 18mm	
Rörmanschett	Litex Rörmanschett Ø 28-45 mm	Manschett för rör upp till ø 45mm	
Rörmanschett	Litex Rörmanschett Ø 40-56 mm	Manschett för rör upp till ø 56mm	
Rörmanschett	Litex Rörmanschett Ø 65-110 mm	Manschett för rör upp till ø 110mm	
Brunnsmanschett	Litex Brunnsmanschett Universal	Till brunnar från Purus och Jafo	
Innerhörn	Litex Innerhörn	90x90mm	
Ytterhörn	Litex Ytterhörn	115x115 mm	
Skarvband	Litex gummerat skarvband 15m	Bredd 10cm, längd 15m	Skarvband för golv/väggvinkel
Skarvband	Litex gummerat skarvband 25m	Bredd 10cm, längd 25m	Skarvband för golv/väggvinkel
Fästmassa	Sakret FFK	Fästmassa för keramik	
Skarvtejp	Litex Skarvband Fiber 15 og 25 m	Bredd 12 cm, Längd 15 og 25 m	Skarvband för golv/väggvinkel
Innerhörn	Litex Innerhörn Fiber	12 x 12 cm	Innerhörn till golv/väggvinkel tillsammans med fiberremsa
Ytterhörn	Litex Ytterhörn Fiber	12 x 12 cm	Ytterhörn till golv/väggvinkel tillsammans med fiberremsa
Brunnsmanschett	Litex Brunnsmanschett Butyl	37 x 37 cm	Universal brunnsmanschett som används tillsammans med Litex Membranduk

TILLBEHÖR LITEX MEMBRANDUK



UNDERLAG/FÖRBEREDELSE

Innan arbetet med montering av tätskikt påbörjas, kontrollera att förarbeten och underlag är rätt utförda och att de uppfyller kraven enligt BBV 21:1.

- **Relativ fuktighet i underlaget:**

Den relativa fuktigheten (RF) i underlag av betong får inte överstiga 85 %.

- **Temperatur:**

Materialet ska innan påbörjat arbete lagras till samma temperatur som miljön det ska installeras i. Tätskiktsarbeten bör utföras mellan +10 och +30 C.

- **Generell rengöring:**

Underlagen skall alltid vara fria från tidigare ytskikt, sandspackel, svaga bruksrester, damm och sliprester, olja, fett och andra föroreningar. Rengöring utförs genom blästring, slipning eller tvätt med fettlösande rengöringsmedel beroende på typ av nedsmutsning.

- **Väggkonstruktioner:**

Litex Membrandukssystem monteras på massiva konstruktioner eller gips/våtrumsskivor. Underlag av massiva konstruktioner kan vara formgjuten betong, puts eller spackel. Montage av skivmaterial skall ske enligt leverantörens anvisningar för att garantera att tillräcklig böjstyvhet uppnås. Träbaserade skivor får ej utgöra direkt underlag för tätskikt.

- **Träbjälklag:**

En golvvkonstruktion bestående av regler samt golvspånskivor skall ha en böjstyvhet som motsvarar minst en 22 mm golvspånskiva limmad och skruvad på regel 45 x 195 mm på regelavstånd c/c 300 mm. Maximal spännvidd på bjälklaget får ej överstiga 4200 mm. Träbjälklag kräver anpassning till keramisk beläggning så att denna inte skadas av fuktrörelser eller nedböjning av underlaget mellan reglarna.

- **Golvlutning:**

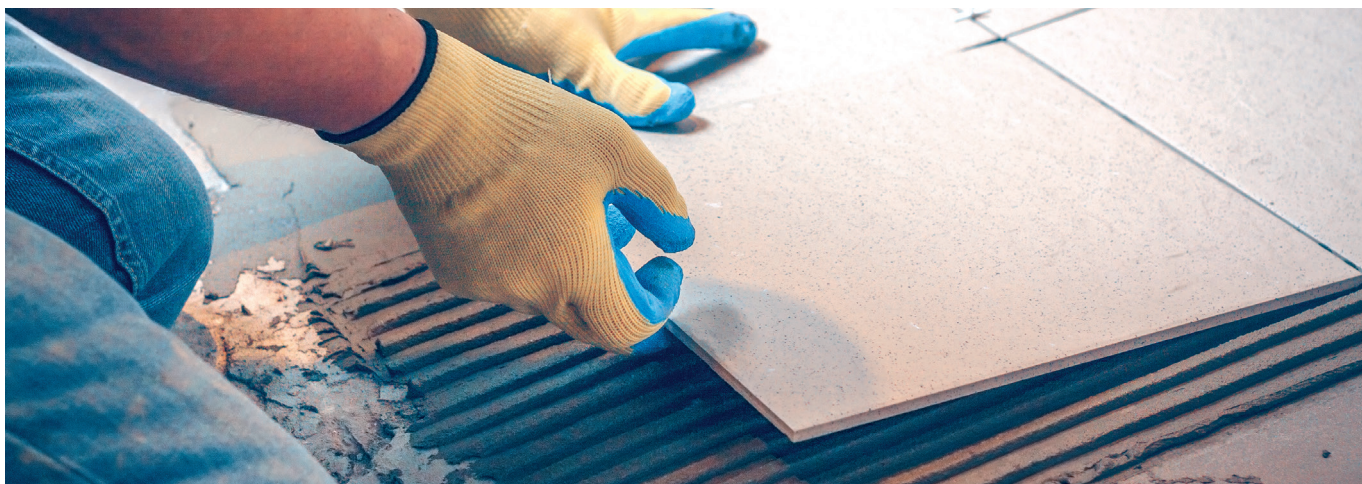
Golvlutning mot golvavlopp ska utföras såväl i underlaget för tätskikt som i ytskiktet. Bakfall får inte förekomma i någon del av utrymmet. På golvytor som regelmässigt utsätts för vattenbegjutning, i anslutning till golvbrunnen, i duschdelen och under badkar ska golvlutning utföras i intervallet 1:50-1:150 (20 mm/m-7 mm/m). Golvlutning ska utföras i intervallet 1:100-1:200, (10 mm/m-5 mm/m) i de delar av utrymmet som delvis blir utsatta för vattenbegjutning eller vattenspill. Alternativ golvlutning kan avtalas. Överenskommelse om alternativ golvlutning ska alltid dokumenteras i Kvalitetsdokumentet, BBV, Bilaga A. Se för övrigt BBV 21:1.

- **Försegling mot rör och genomföringar:**

Högst 2 mm hålrum mellan vägg/golvskiva och rör. Om större hål förekommer ska dessa ilagas med mjukfog, dock ej med silikon.

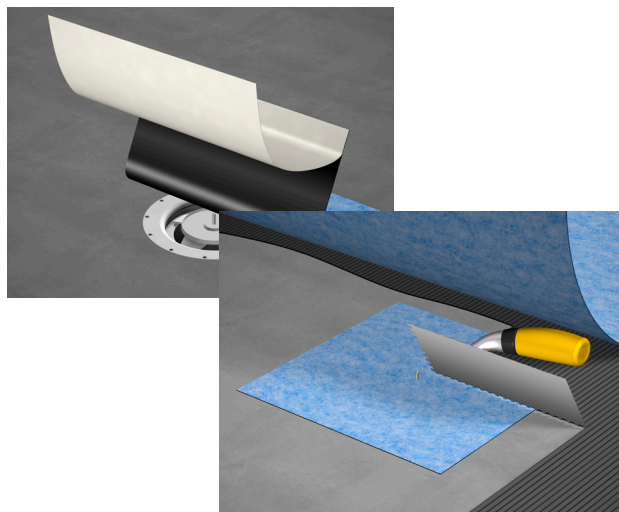
- **Gällande krav:**

Samtliga branschkrav på underlag, material och deras egenskaper framgår av Byggkeramikrådets Branschregler för våtrum, BBV 21:1. Branschregler kan laddas ned från www.bkr.se eller beställas i tryckt format från Byggkeramikrådet.



9. MONTERING AV BRUNNSMANSCHETT

Brunnsmanschetten limmas över brunnen. Avlägsna folien på baksidan av manschetten och limma fast manschetten till underlaget. Fortsätt därefter med Litex 2-komponent lim och montera membranduken. Det ska också rollas lim över brunnsmanschetten. Använd skärmall/ kniv enligt brunnsleverantörens anvisning. Se också sidan 10/11.



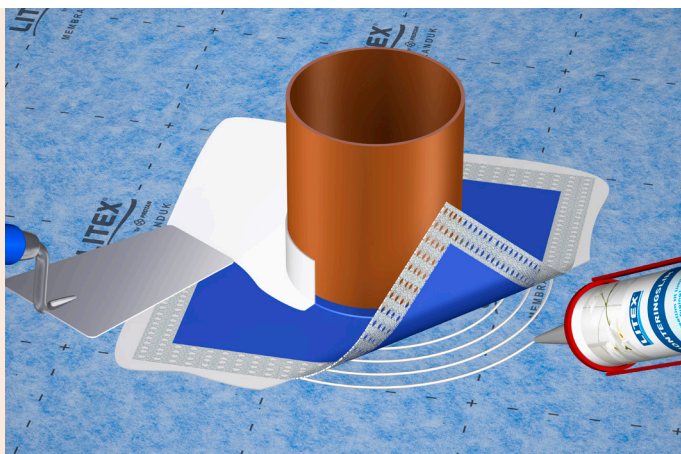
10. MONTERA MEMBRANDUK PÅ GOLV

Börja med den inre väggen, och montera duklängd för duklängd. Stryk 2-komponent lim med 4 mm tandspackel på golv innan du lägger på duken. Undvik att få lim på brunns fläns. Vi rekommenderar att du monterar en duklängd åt gången. Börja med att lägga ut duken för att sedan stryka den in mot hörnet och vidare ut på motsatt vägg. Stryk ut luft med en tapetlinjal och se till att duken ligger slätt på golvet utan luftbubblor. Fortsätt processen med att montera duk på rad 2 kant i kant med duk nr. 1. Fortsätt så till hela golvet är lagt. Vänta ca. 2 timmar och försegla alla skarvar med membrantape (se punkt 5). När du har lagt duken över brunnen, skär duken runt brunns ytterkant.



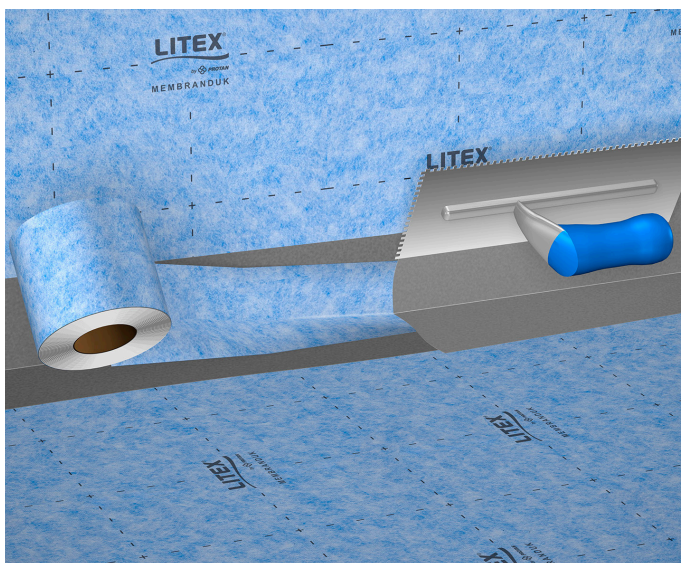
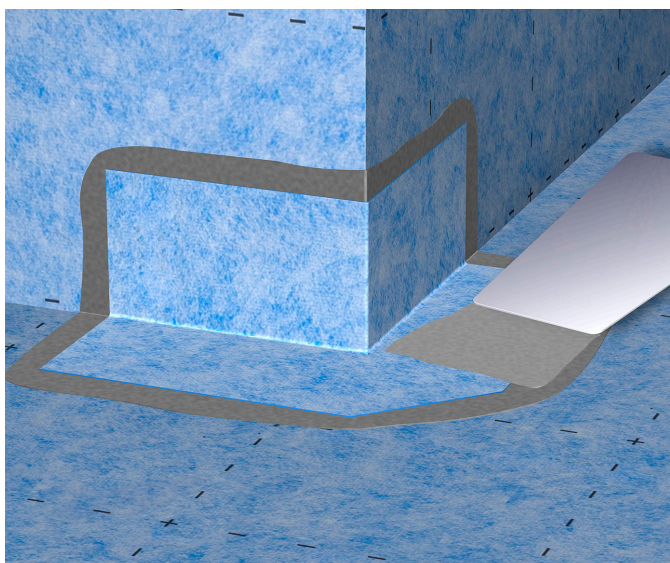
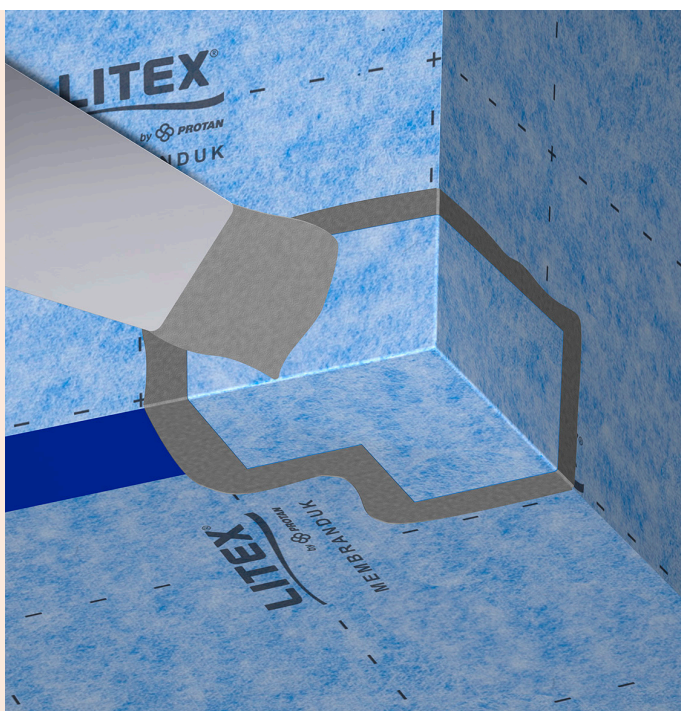
11. MONTERA RÖRMANSCHETTER PÅ GOLV

Applicera Litex Monteringslim runt röret. Jämna ut limmet med en murslev så att Litex Rörmanschett kan få god kontakt med limmet. Montera rätt storlek av Litex Rörmanschett. Tryck fast manschetten och arbeta in den i underlaget. Överskottslim dras in över manschetten.



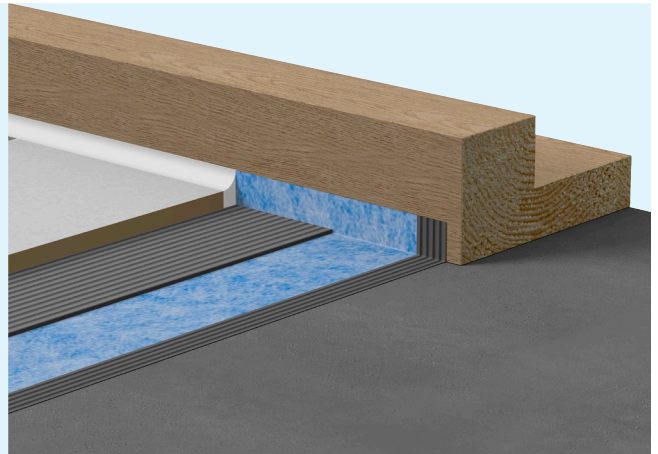
12. Montera inner- och ytterhörn samt skarvband med Litex 2-komponent lim.

Påför 2-komponent lim i inner- och ytterhörn. Använd murslev eller pensel och ta en vägg i taget. Litex Hörnmanschett monteras därefter våt-i-våt med Litex 2-komponent lim. Montera Litex skarvband i golv/väggvinkel med över-lapp mot hörnmanschetten. Överlappen skall vara på ca. 5 cm. Jämna till med murslev eller pensel. Slutligen appliceras 2-komponent lim jämnt med murslev eller pensel över skarvbandet och minst 3 cm ut på duken på varje sida. Du är nu färdig med montering av membranduken och plattsättning kan påbörjas när limmet har torkat.



TRÖSKEL

Försegling mot tröskel eller motsvarande ska ske genom uppvik av tätskikt och tillhörande försegling mot tröskeln till nivå för färdigt golv. Uppvikets överkant vid dörröppningen ska vara minst 20 mm över tätskiktets horisontella nivå vid golvbrunnens överkant.



KARM

Litex Membranduk limmas mot karmen med Litex monteringslim.

Om dörr eller fönster är placerad i våtzon 1 på någon av de väggar där dusch eller badkar är monterade, skall tätskikt dras ut på karm. Alternativt om karm inte är monterad, kan tätskiktet vikas runt väggens hörn för att på så sätt skydda dess kant. Även andra lösningar kan förekomma.



PLATTSÄTTNING

Använd Sakret FFK fästmassa . Mätta folien med fäst-massa genom att använda baksidan av fixkammen.

Använd anpassad fixkam beroende på val av plattstorlek.

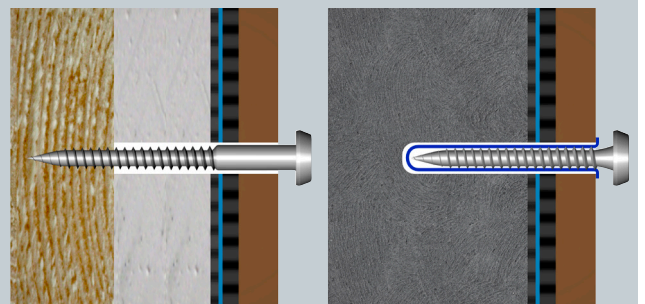
Plattan monteras genom att trycka och vrida den mot underlaget. Kontrollera regelbundet att plattorna har full täckning av fästmassa.



ETTERKOMMANDE MONTAGE

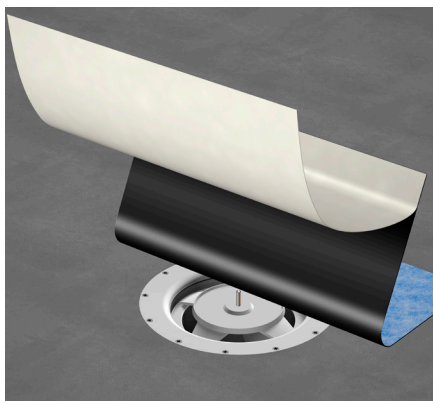
Borra utmäta infästningar med ett kakel eller klinkerborr i rätt dimension.

Fyll borrhålet med Litex Monteringslim innan pluggen monteras. Fyll därefter pluggen med Litex monteringslim innan skruven skruvas in.

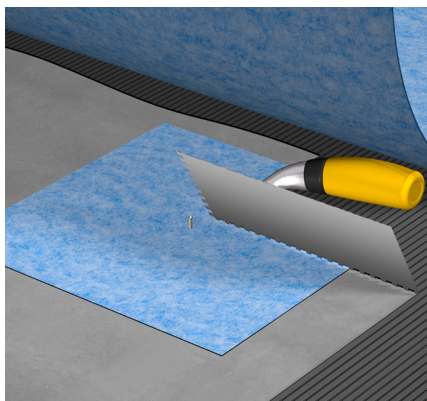


TÄTNING MOT GOLVBRUNN **PURUS** MED LITEX BRUNNMANSCHETT UNIVERSAL

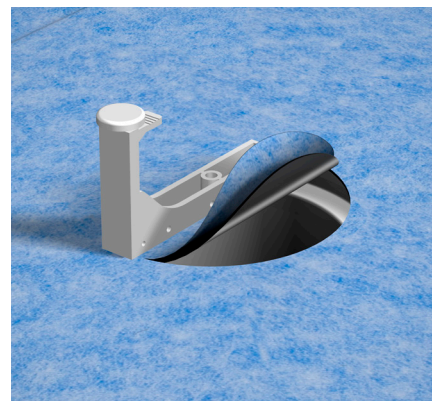
Se alltid till att läsa igenom brunnsleverantörens monteringsanvisningar. Montera alltid brunnen i enlighet med brunns anvisningar. Se till att golvet är rent och fritt från damm.



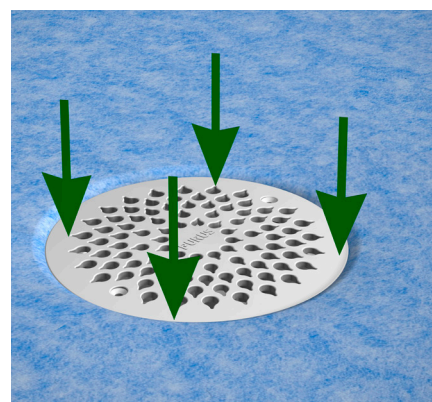
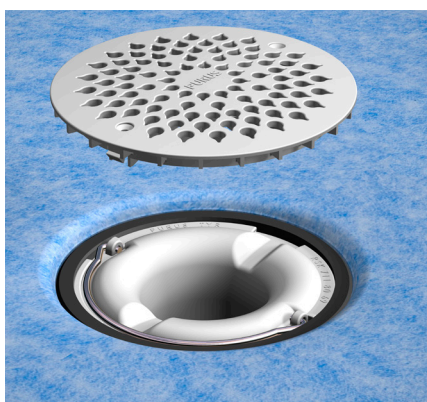
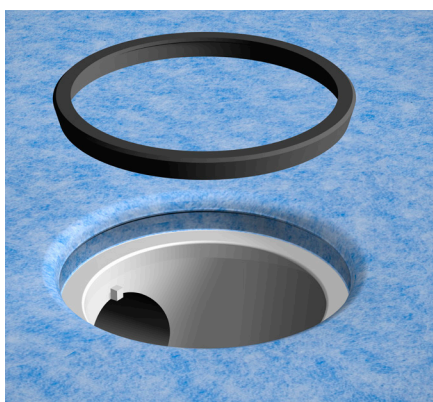
Brunnsmanschetten limmas över brunnen. Avlägsna folien på baksidan av manschetten och limma fast manschetten mot underlaget



Fortsätt därefter med Litex 2-komponent lim och montera membranduken. Det ska också rollas lim över brunnsmanschetten.



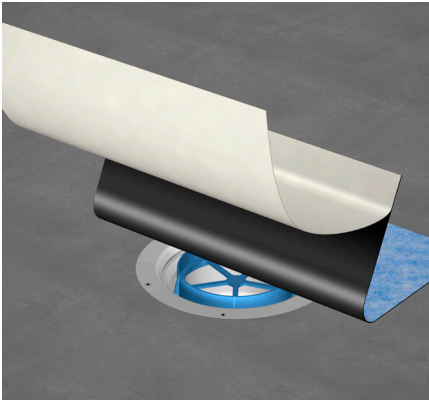
Använd medföljande verktyg till Purus brunn för att skära upp hålet för brunnen efter ca 2 timmars torkning.



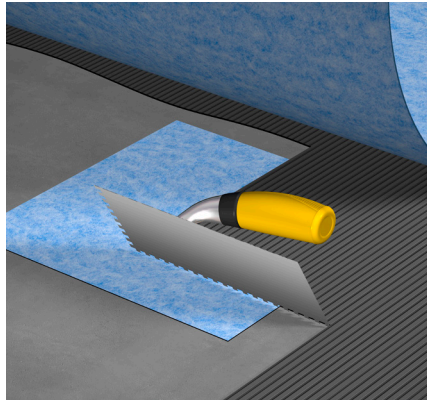
Tag ut verktyget och vik ner folie och brunnsmanschett så det ligger an mot brunnskanten. Montera klämringen enligt Purus anvisning.

TÄTNING MOT GOLVBRUNN JAFØ MED LITEX BRUNNMANSCHETT UNIVERSAL

Se alltid till att läsa igenom brunnslieferantörens monteringsanvisningar. Montera alltid brunnen i enlighet med brunnens monteringsanvisningar. Se till att golvet är rent och fritt från damm.



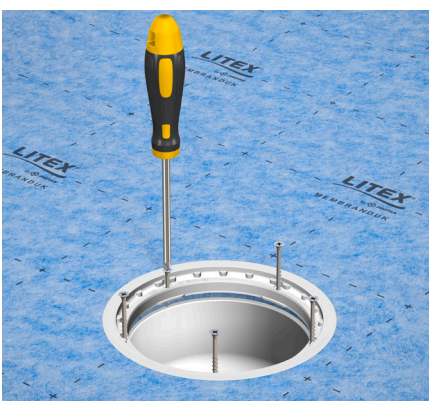
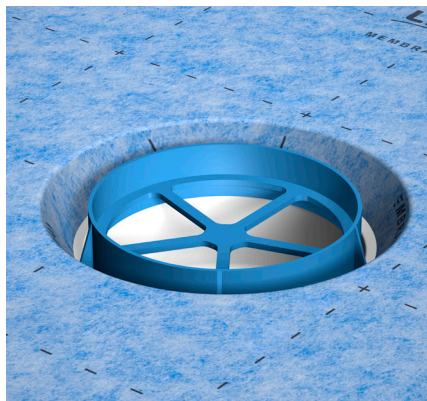
Brunnsmanschetten limmas över brunnen. Avlägsna folien på baksidan av manschetten och limma fast manschetten mot underlaget.



Fortsätt därefter med Litex 2-komponent lim och montera membranduken. Det ska också rollas lim över brunnsmanschetten.



Ca 2-3 timmar efter att membranduken lagts kan du skära ut för brunnen. Använd Jafos skärmall och skära ut för brunnen, skär på insidan av mallen.



Tag ut skärmallen och vik sedan ner folie och brunnsmanschetten så det ligger an mot brunnskanten. Montera klämringen med de medföljande skruvarna. Skruva i skruvarna växelvis diagonalt tills klämringen sitter stabilt.

REPARATION

Reparation av skadat tätskikt kan vara möjlig beroende på förutsättningar i det enskilda fallet, Litex ska alltid kontaktas vid delreparation: post@litex.no.

KONTROLL / DOKUMENTATION

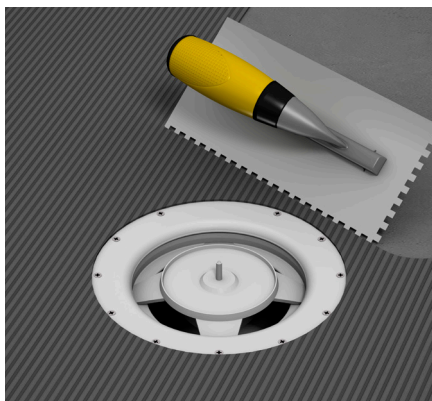
Kvalitetsdokument enligt reglernas Bilaga A, skall utfärdas av BKR behörig entreprenör och vara undertecknat av våtrumsansvarig arbetsledare. Det skall tillsammans med aktuell monteringsanvisning för det godkända tätskiktssystemet överlämnas till beställare och nyttjare/boende när arbetet är slutfört. Kopia av kvalitetsdokument och monteringsanvisning för det av Byggkeramikrådet godkända tätskiktssystemet arkiveras för egen dokumentation och för att kunna uppvisas i samband med kvalitetsöversyn.

SKÖTSEL

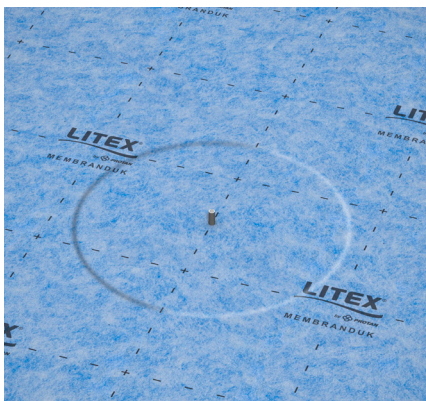
Skötselanvisningar för keramiska väggbeklädnader och golvbeläggningar kan rekvideras från Byggkeramikrådet i digitalt och tryckt format. Skötselanvisningar framgår även i Byggkeramikhandboken, www.bkr.se



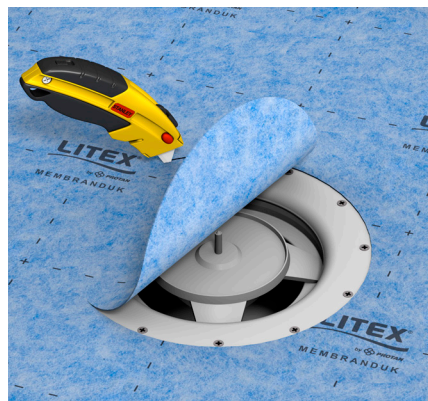
TÄTNING AV GOLVBRUNN PURUS



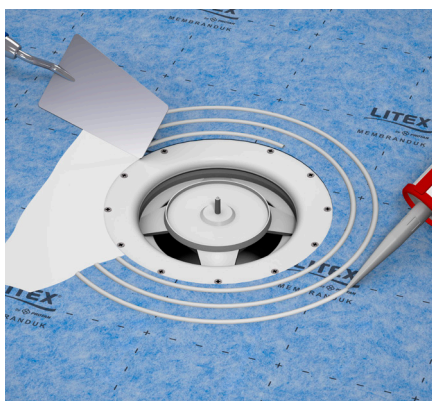
Se till att golvet är rent och fritt från damm. Placera Purus kniv-fot. Applicera 2k limmet enligt anvisningen.



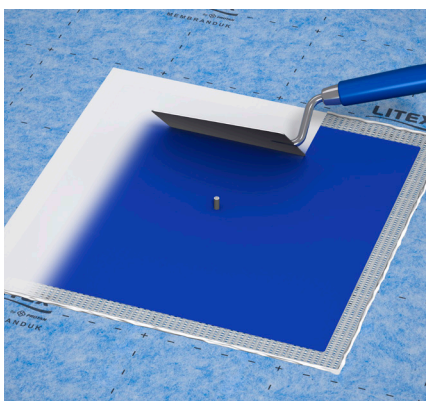
Montera membranduken över brunnen.



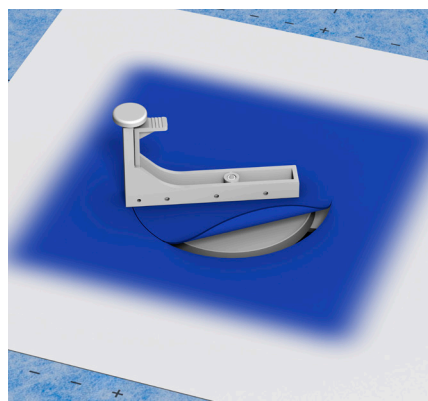
Skär duken runt brunns ytterkant.



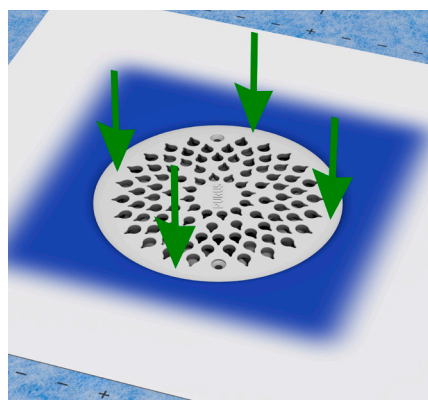
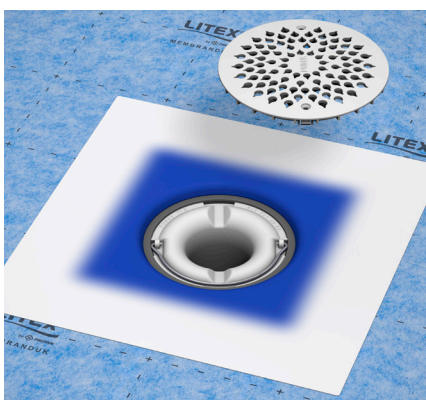
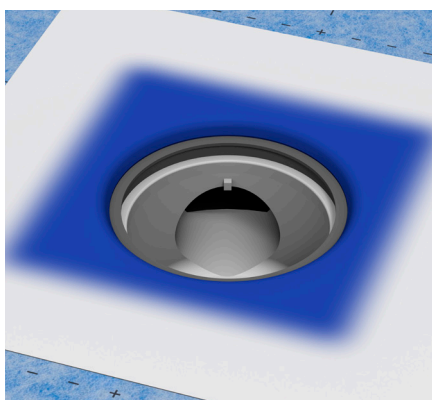
Applicera Litex Monteringslim för limning av brunnsmanschett.



Lägg på brunnsmanschetten och använd mursleven för att spackla ner manschetten i limmet. Dra in överskytande lim över manschetten.

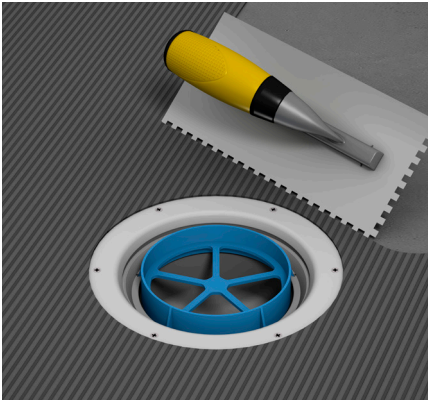


Använd medföljande verktyg till Purus brunn för att skära upp hålet för brunnen efter minst 2 timmars torkning.

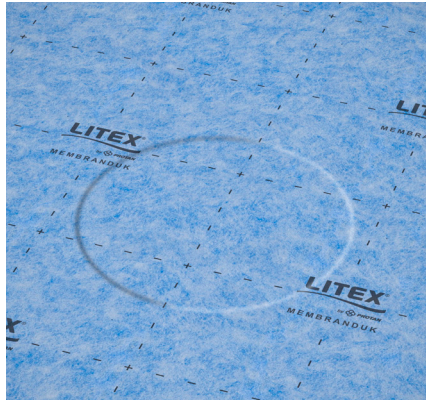


Tag ut verktyget och vik ner folie och brunnsmanschett så det ligger an mot brunnskanten. Montera klämringen enligt Purus anvisning.

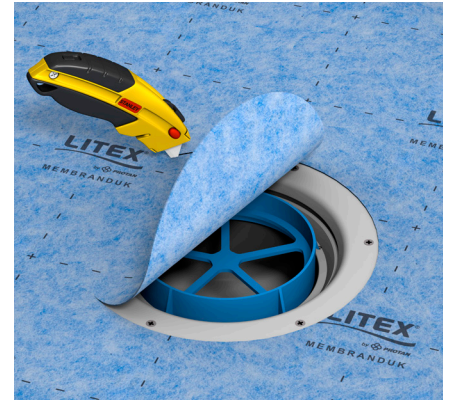
TÄTNING AV GOLVBRUNN JAFÖ



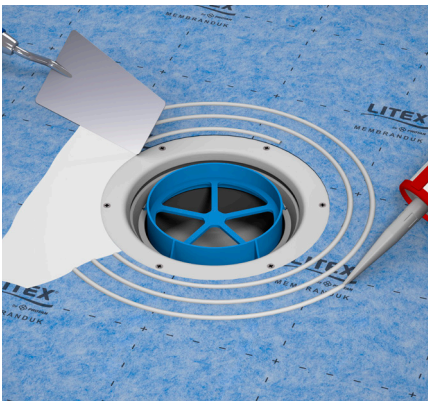
Se till att golvet är rent och fritt från damm. Placera Jafos skärmall. Applicera 2k limmet enligt anvisningen.



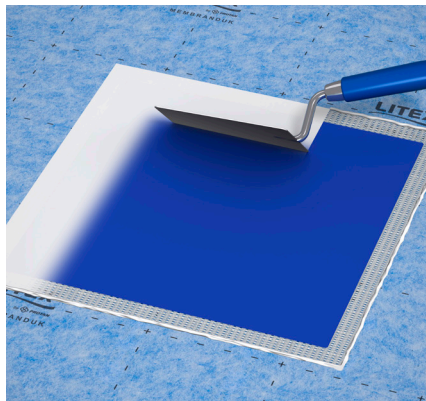
Montera membranduken över brunnen.



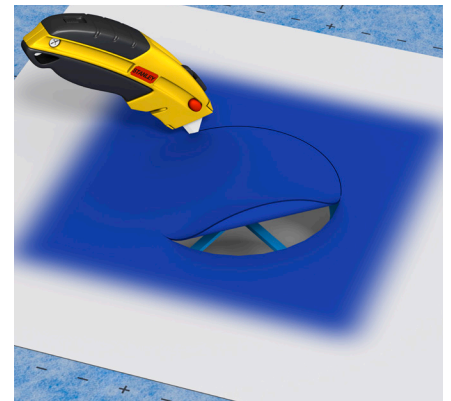
Skär duken runt brunns ytterkant.



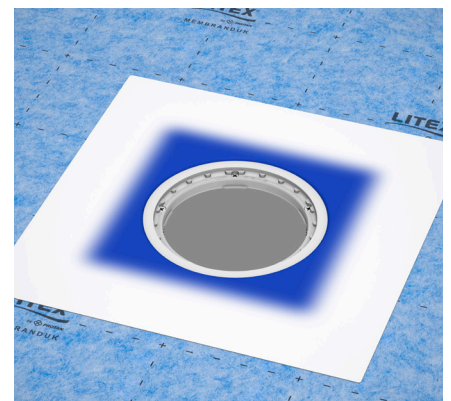
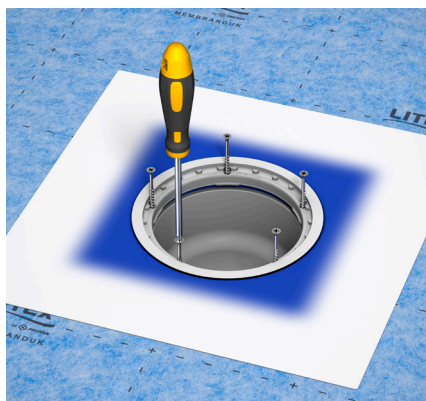
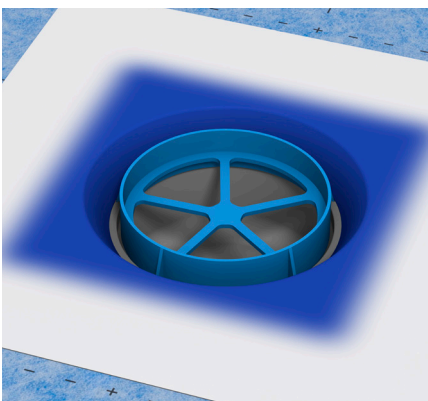
Applicera Litex Monteringslim för limning av brunnsmanschett.



Lägg på brunnsmanschetten och använd mursleven för att spackla ner manschetten i limmet. Dra in överskytande lim över manschetten.



Använd Jafos skärmall efter minst 2 timmars torkning.



Tag ut skärmallen och vik sedan ner folie och brunnsmanschetten så det ligger an mot brunnskanten. Montera klämringen med de medföljande skruvarna. Skruva i skruvarna växelvis diagonalt tills klämringen sitter stabilt.

För väggnära brunnar finns ett särskilt regelverk som kan rekvireras från Byggkeramikrådets eller Säker Vattens hemsidor.

DEN SMARTASTE VÄGEN TILL ETT NYTT BADRUM



Protan AB Gunnebogatan 22
163 53 Spånga
Sverige
E-post: sale@litex-sverige.se
Tlf: +46 70 433 79 49

www.litex-sverige.se



Följ oss på Facebook

2023/09